

# 107 年水患自主防災社區評鑑

## 臺南市仁德區二行里



107 年 10 月



## 目錄

第壹章、社區水災防災計畫 .....	1
第貳章、社區水災防災計畫之落實推動 .....	13
第參章、社區颱風豪雨期間防災運作 .....	17
第肆章、社區活動動員能力 .....	34
第伍章、永續發展與創意 .....	38
第陸章、其他有助於社區自主防災之成果 .....	43

## 圖目錄

圖 1、臺南市仁德區二行里地理位置圖 .....	1
圖 2、二行里之疏散避難作業程序 .....	6
圖 3、二行里執行疏散撤離通報程序 .....	6
圖 4、二行里水災防災地圖(107 年 7 月更新).....	11
圖 5、二行里簡易疏散避難圖(107 年 2 月更新).....	12
圖 6、0615 豪雨期間雨量紀錄圖 .....	18
圖 7、0615 豪雨期間觀測雨量情形 .....	18
圖 8、0615 豪雨期間警戒組巡查(大甲排水一號抽水機及排水)情形 .....	19
圖 9、0615 豪雨期間警戒組巡查(大甲排水二號抽水機及排水)情形 .....	19
圖 10、0615 豪雨期間協助使用小型抽水機情形 .....	20
圖 11、(元正科技)移動式抽水機進駐中正西路 .....	20
圖 12、0702 豪雨期間雨量紀錄及回報情形 .....	21
圖 13、LINE 群組「二行自主防災」0822 豪雨期間通報情形 .....	34
圖 14、107 年度臺南市水患自主防災社區防汛整備誓師暨成果交流大會- 二行里亮點社區 .....	38
圖 15、二行里 107 年度各節慶宣導情形 .....	39
圖 16、二行里永續發展方向 .....	40
圖 17、保全住戶水位警戒器 .....	41

圖 18、保全住戶水位警報器監控畫面 .....	42
圖 19、配合活動成果展示擺攤情形 .....	46
圖 20、嘉南藥理大學學生參與二行里環境整理情形 .....	47
圖 21、嘉南藥理大學辦理活動情形 .....	47
圖 22、嘉南藥理大學參加 107 年度臺南市水患自主防災社區防汛整備誓師暨成果交流大會情形 .....	48

## 表目錄

表 1、臺南市仁德區二行里人口資料 .....	1
表 2、二行里歷史災害調查紀錄表 .....	2
表 3、二行里防救災資源記錄表 .....	3
表 4、二行里避難處所記錄表 .....	4
表 5、二行里保全對象資料名冊 .....	5
表 6、二行里警戒資訊 .....	7
表 7、二行里防救災組織編組分工說明 .....	8
表 8、社區防災組織運作表 .....	13
表 9、社區水患防災教育訓練及防汛演練紀錄表 .....	14
表 10、防救設施維護與使用情形紀錄表 .....	16
表 11、二行里 107 年颱風豪雨期間防災運作記錄表 .....	17
表 12、0705 豪雨運作記錄表 .....	22
表 13、0712 豪雨運作紀錄表 .....	24
表 14、0822 豪雨運作說明表 .....	26
表 15、二行里獎勵金應用規劃表 .....	44
表 16、二行里企業參與廠商配合事項 .....	45
表 17、107 年企業參與防災表 .....	45
表 18、參與其他單位辦理相關活動 .....	48

# 第壹章、社區水災防災計畫

## 一、社區環境概述

二行里舊名「二層行」，位於臺南市最南邊、仁德區西南部，跨過二仁溪，就是高雄市湖內區了。西邊為大甲里，二里共同一個活動中心。東有台 1 線經過，里內主要道路為中正西路、行大街，三爺溪排水及大甲排水在北面流經二行里，南面有二仁溪，地理位置詳如圖 1，人口資料列如表 1。

社區淹水主因為地勢較低加上排水段面小，豪雨造成宣洩不及，即造成淹水。主要受三爺溪排水及大甲排水影響，因此颱風豪雨時期會有警戒人員前往巡看。

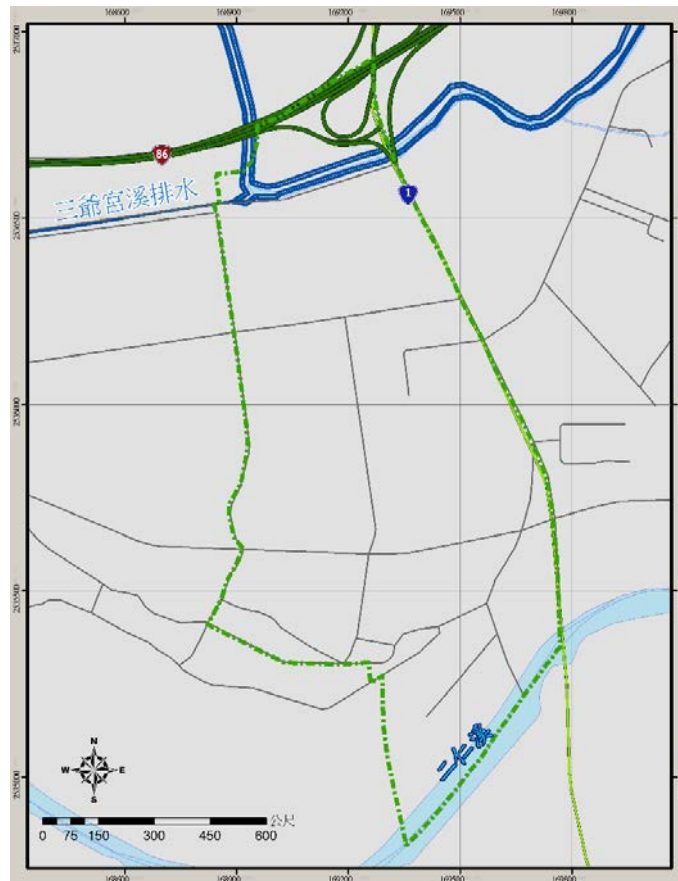


圖 1、臺南市仁德區二行里地理位置圖

表 1、臺南市仁德區二行里人口資料

里名	鄰數	戶數	男	女	小計
二行里	10	901	1242	1201	2443
資料來源：仁德區戶政事務所			統計截止：107 年 8 月		

## 二、歷史災害

二行里部分路段地勢低窪，排水斷面小，每逢豪雨即因宣洩不及而發生淹水。行大街附近路段為最易淹水之區域，以 98 年莫拉克颱風淹水災情最為嚴重，全里淹水高度達 130 公分。104 年 8 月 31 日豪雨，急又快，行大街及清王宮前一帶，傳出災情。105 年颱風豪雨造成中正西路、行大街、行大一街都有淹水，而梅姬颱風更造成大甲國小淹水，緊急廣播垂直撤離。106 年海棠颱風造成全里淹水 10-30 公分，所幸提前廣播通知車輛移動至高處，民眾無太大損失。

今年 0822 豪雨僅中正西路 360 巷道路積水，社區內無積淹水災情。歷史災害紀錄詳表 2。

表 2、二行里歷史災害調查紀錄表

日期	事件	淹水區域、深度
107 年 8 月 23 日	0822 豪雨	中正西路 360 巷(大甲國小)道路積水
106 年 7 月 31 日	海棠颱風	中正西路 360 巷、353 巷、211 巷、行大街 172 巷淹水 10-30 公分
105 年 9 月 27 日	梅姬颱風	大甲國小、行大一街、行大街、中正西路 211 巷淹水
105 年 9 月 2 日	0902 豪雨	中正西路 353 巷、行大街 172 巷淹水
105 年 7 月 7 日	尼伯特颱風	中正西路 353 巷、二仁路一段積水 20 公分
105 年 6 月 11 日	0611 豪雨	行大街 172 巷、中正西路 353、211 巷
104 年 8 月 31 日	0831 豪雨	行大街、清王宮前淹水約 10 公分
103 年 8 月 10 日	0810 豪雨	大甲國小、行大街、行大一街路面積水約 10-15 公分
102 年 8 月 29 日	康芮颱風	二仁路一段 315 巷路面積水
102 年 8 月 22 日	潭美颱風	路面有積水情況
99 年 9 月 19 日	凡那比颱風	行大街、行大一街淹水約 160 公分高
98 年 8 月 8 日	莫拉克颱風	行大街、行大一街、行大二街、中正西路、 二仁路一段淹水約 130 公分

### 三、防救災資源

二行里經盤點擁有 14 項防救災資源，其詳細資料如表 3 所示。

表 3、二行里防救災資源記錄表

防救災資源記錄表			
資源名稱	數量	管理人	電話
管筏	1 架	李○發	0936-359-***
廣播系統	1 組	吳○慶里長	0937-883-***
發電機	1 台	吳○慶里長	0937-883-***
抽水機	3 台	吳○慶里長	0937-883-***
水尺	7 支	吳○慶里長	0937-883-***
雨量筒	3 組	吳○慶里長	0937-883-***
對講機	5 台	吳○慶里長	0937-883-***
雨衣雨鞋	10 組	各自保管	
頭燈	5 個	吳○慶里長	0937-883-***
交通指揮棒	5 支	吳○慶里長	0937-883-***
反光背心	12 件	吳○慶里長	0937-883-***
防災背包	52 個	各自保管	
警戒線	1 捲	吳○慶里長	0937-883-***
三角錐	6 個	吳○慶里長	0937-883-***
防水褲	5 件	吳○慶里長	0937-883-***
防災地圖告示版	2 組	吳○慶里長	0937-883-***
疏散避難指示牌及 照明設備	2 組	吳○慶里長	0937-883-***

#### 四、避難收容處所

二行里內大甲二行活動中心、大甲國小皆位於比較容易淹水的區域，所以不適合當收容處所。因此居民討論後，選定清王宮為集結點，如淹水情況嚴重，再將疏散避難居民送至台南都會公園進行避難收容。二行里現行之避難處為台南都會公園，詳細資料如表 4。

表 4、二行里避難處所記錄表

二行里避難處所記錄表						
收容處所	地點	可收容人數	地址	面積 (km2)	聯絡電話	
集結地點	清王宮會議室	50	仁德區二行里行大街2號	50	06-2665445	<ul style="list-style-type: none"> <li>■食物</li> <li>□寢具</li> <li>□備用電源</li> <li>□炊煮設備</li> <li>■衛浴設備</li> <li>□醫療設備</li> <li>■通訊設備</li> </ul>
避難處所	台南都會公園	200	仁德區文華路二段62號	6,600	06-2664780	<ul style="list-style-type: none"> <li>■食物</li> <li>■寢具</li> <li>□備用電源</li> <li>□炊煮設備</li> <li>■衛浴設備</li> <li>■醫療設備</li> <li>■通訊設備</li> </ul>
						
			清王宮		台南都會公園	



## 五、保全對象

二行里經調查，里內保全對象共 5 位，包含 3 位獨居老人及 2 位行動不便，詳細名冊見表 5。

表 5、二行里保全對象資料名冊

保全對象資料名冊(更新日期：107 年 8 月)					
編號	姓名	住址	聯絡電話	弱勢項目	撤離地點
1	李○財	中正西路 353 巷○號	266○○○○ 266○○○○里 長	行動不便	台南都會公園
2	郭 ○	二行一路 153 巷○○ 號	266○○○○ 266○○○○里 長	獨居老人	台南都會公園
3	洪○山	中正西路 353 巷○○ 號	266○○○○ 266○○○○里 長	獨居老人	台南都會公園
4	黃○○ 秋	中正西路 12 巷○○ 號	266○○○○ 266○○○○里 長	行動不便	台南都會公園
5	鄒張○	行大街 172 巷○號	266○○○○ 266○○○○里 長	獨居老人	台南都會公園

## 六、疏散對策

依「水災危險潛勢地區疏散撤離標準作業程序」辦理，二行里之疏散避難作業程序示如圖 2，執行疏散撤離通報程序如圖 3 所示。

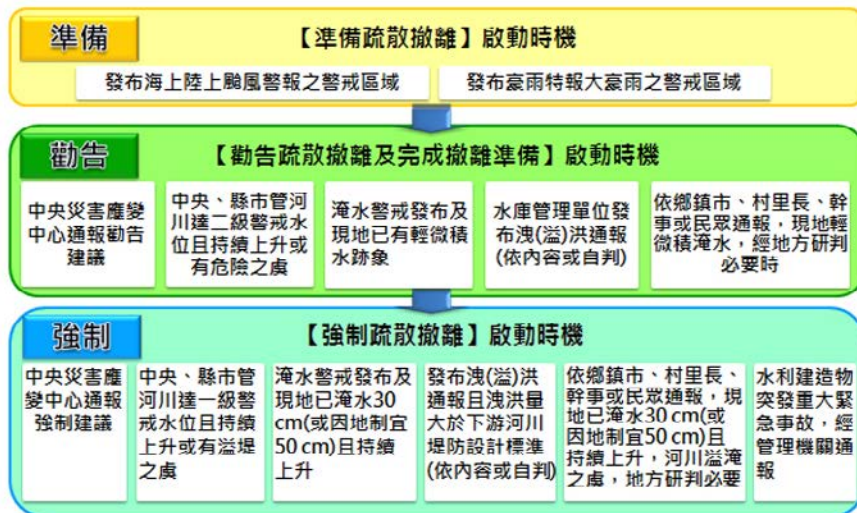
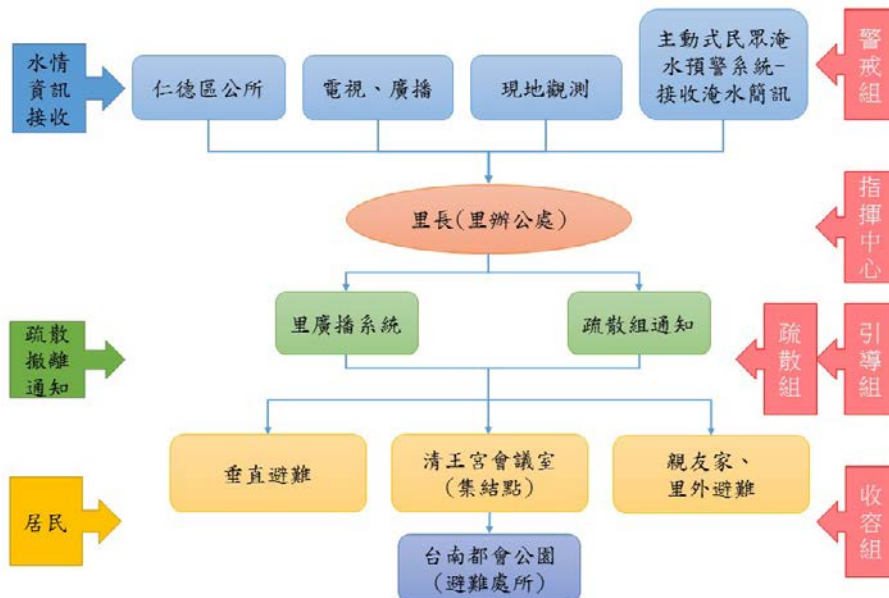


圖 2、二行里之疏散避難作業程序



仁德區二行里執行疏散避難通報程序

圖 3、二行里執行疏散撤離通報程序

### 1.水文資訊監測與情資蒐集

接獲區公所通知疏散避難，或依據當地雨量及實際狀況，進行疏散避難並向區公所報備。疏散避難警戒值示如表 6。

表 6、二行里警戒資訊

參考 雨量站	1 小時雨量(mm)		3 小時雨量(mm)		6 小時雨量(mm)	
	二級警戒	一級警戒	二級警戒	一級警戒	二級警戒	一級警戒
仁德	50	60	90	100	120	150
資料來源：經濟部水利署防災資訊服務網					更新日期：107.09	

## 2.避難勸告及自主疏散

為預防災情擴大，先行勸導保全對象主動避難，經里長(代行者)同意啟動疏散避難小組，原則上以挨家挨戶方式進行勸導，並告知保全住戶災情危險度、避難所地點、避難路線、攜帶物品、諮詢方式等相關資訊，同時了解需要特別服務之對象(如老人、幼童、孕婦、洗腎或重病患者、身心障礙者等弱勢族群)與方式。並利用里內廣播系統及電話等通(告)知。

## 3.疏散避難方式

### (1)垂直疏散避難

由民眾自行撤離至安全處所，即自居住平面垂直疏散至 2 樓以上或親友家之安全處所進行避難。

### (2)至避難收容處所避難

在災情急迫狀況下，由仁德區公所協助提供交通工具，撤離至清王宮收容安置。

## 4.避難處所開設、收容與管理

(1)配合勸導避難所需，先行開設避難處所，並進駐管理人員。

(2)若災情擴大或複合型災害發生，考量民眾安全或收容容量之需，須移往臺南都會公園。

(3)由於避難所收容人員包括自主避難者及被強制疏散者，為了解所有避難人數，統一於避難處所統計人數，以了解疏散避難執行情形。

## 5. 指示撤離及強制疏散

經研判或獲得訊息，須立即撤離保全住戶，請里長（或代行者）即行廣播告知，並強制民眾疏散。

## 6. 疏散避難解除及復原

接獲解除疏散避難後，通知各避難處所之民眾返家，並對返家民眾告知整理家園須注意事項及相關後續服務諮詢電話與方式。若有民眾家園嚴重受損無法居住即須進行安置。隨後避難處所立即進行清潔與復原工作。

## 七、社區防災組織編組

二行里現編制 7 組共 62 人之防災組織，社區防災編組依其所負責之任務分為指揮中心、整備組、警戒組、疏散組、引導組、收容組及後援機動組。其中後援機動組為里內廠商(全家便利商店、良展工程、駿中工程、電光牌)，支援物資補給、大型車輛。各組別成員平時及災情任務分工如表 7。

表 7、二行里防救災組織編組分工說明

組別	工作項目	人員及職責		
		職稱	姓名	職責
指揮中心	統籌指揮、聯絡各組、指示撤離、災情回報	組長	吳忠慶	統籌指揮
		組員	宋○瓊	協助統籌指揮
		組員	宋○堂	協助統籌指揮
		組員	宋○樹	協助統籌指揮
		組員	呂○忠	協助統籌指揮
		組員	楊○翔	聯絡各組
		組員	王○雄	災情回報
		組員	郭○隆	指示撤離
整備組	防救災物資準備及器材維修	組長	許○全	聯絡、指示回報
		組員	張○芷	協助居民進行防災準備
		組員	李○財、林○葉、陳○碧	器材整備
		組員	甘○樺	器材維護
		組員	吳○國	器材整備維護

組別	工作項目	人員及職責		
		職稱	姓名	職責
		組員	吳○芳	器材維護
		組員	華○冊	器材維護
警戒組	監測雨量、觀察溪水情形、蒐集資料災情研判分析、運作過程紀錄	組長	蔡○章	聯絡、指示回報
		組員	許○良	中正西路 360 巷道路水位觀測
		組員	陳○牽	清王宮前道路水位觀測
		組員	宋○量	行大街道水位觀測
		組員	陳○霖	中正西路 353 巷道路水位觀測
		組員	蔣○榮	三爺宮溪水位觀測
		組員	吳○凡	二仁溪水位觀測
		組員	宋○柱	二仁溪水位觀測
		組員	陳○賢	三爺宮溪、二仁溪抽水機水位觀測
		組員	劉○鎮	三爺宮溪抽水機水位觀測
		組員	吳○正	二仁溪抽水機水位觀測
疏散組	挨家挨戶通知保全對象進行自主避難並提供相關訊息於指示撤離後進行強制疏散	組長	楊○成	聯絡、指示回報、引導
		組員	宋○龍、薛○龍	行大街 172 巷區域疏散撤離
		組員	王○雄、宋○進	中正西路 353 巷區域疏散撤離
		組員	宋○成、陳○昌	利用車輛協助撤離或回報支援
		組員	吳○瑞	行大街與二行一路區域疏散撤離
		組員	宋○賜	利用車輛協助撤離並回報支援
引導組	協助疏散載送需要撤離居民，秩序維持；協助強制疏散	組長	李○發	聯絡、指示回報
		組員	鄭○正、陳○弘	中正西路與行大二街路口（車輛管制，只進不出）
		組員	吳○昇、王○富	行大街 172 巷與行大街路口，行大街 172 巷只出不

組別	工作項目	人員及職責		
		職稱	姓名	職責
				進。
		組員	陳○羿	秩序維持
		組員	鄭○發	秩序維持
		組員	王○寬	秩序維持
收容組	避難處所開設、受災居民安置及照護(包括救護衛生)、物資收受清點分配	組長	方○勻	聯絡、指示回報
		組員	劉○如、李○芸	災民管理及照護
		組員	穆○蓮、謝○娥	物資收受清理分配
		組員	蔡○靜、林○清、林○柳	救護衛生
後援機動組	重型車輛及機具調配物資(例食物、飲水、生活用品)提供	組長	宋○寶	聯絡、指示回報
		組員	蔣○雨	支援重型車輛(電光牌)
		組員	陳○諭	支援重型車輛(良展工程)
		組員	宋○卿	支援重型車輛(駿中工程)
		組員	辛○滿	支援中型車輛
		組員	蔣○發	支援中型車輛
		組員	宋○義	支援小型車輛
		組員	全家	提供物資
		組員	電光牌	支援車輛及人員

# 八、水災防災地圖

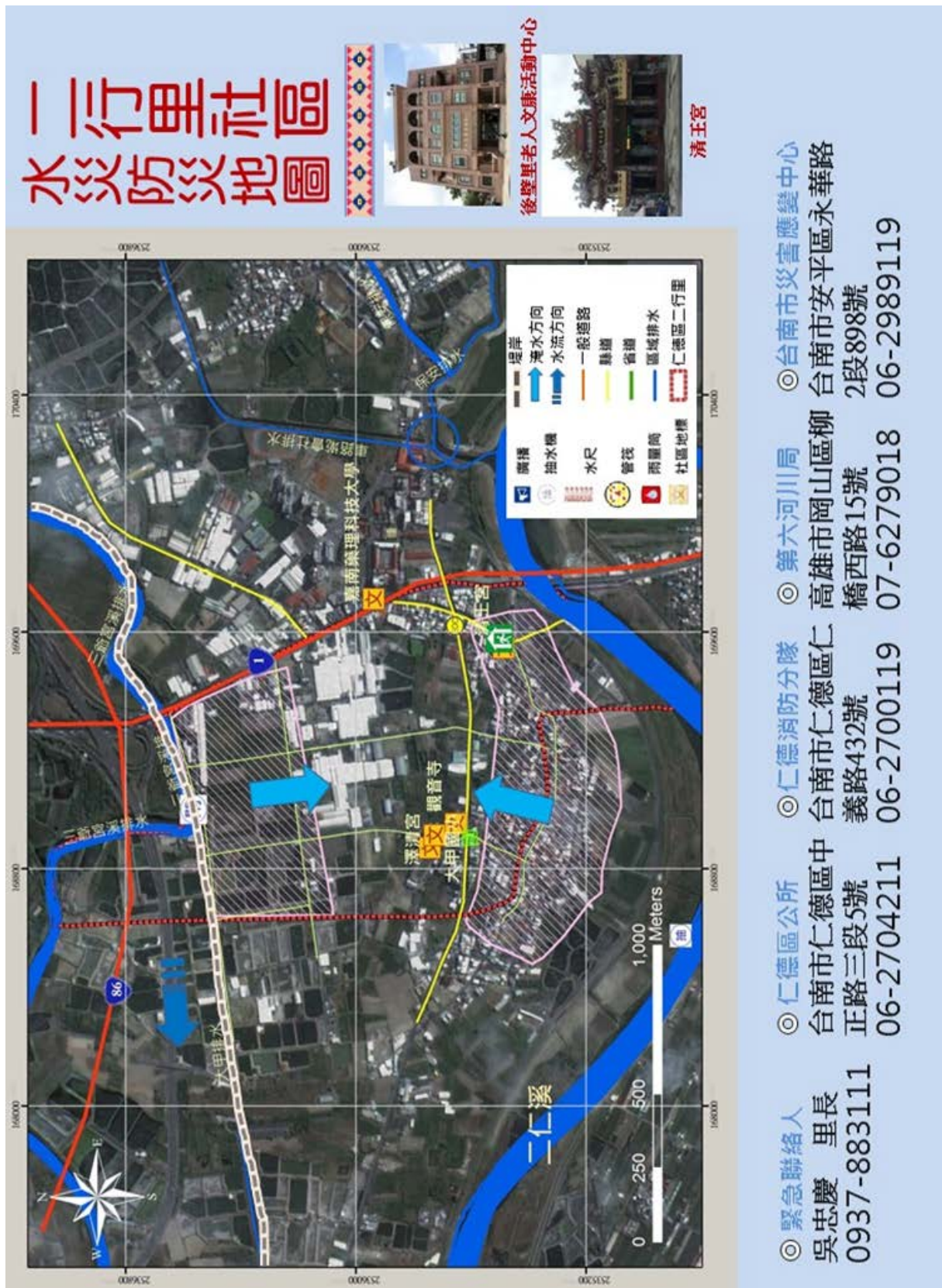


圖 4、二行里水災防災地圖(107年7月更新)



圖 5、二行里簡易疏散避難圖(107 年 2 月更新)



## 第貳章、社區水災防災計畫之落實推動

### 一、社區防災組織運作

今年各次豪雨事件防災組織皆依任務分派值勤，各豪雨事件紀錄參照第參章。

表 8、社區防災組織運作表

	
0615-20 豪雨	0705 豪雨
	
0712 豪雨	0822 豪雨

## 二、社區水患防災教育訓練及防汛演練

每年固定辦理防汛演練及自主防災社區觀摩活動，今年參加臺南市政府辦理的「臺南市水患自主防災社區防汛整備誓師暨成果交流大會」和「107年度921國家防災日全民健走暨糖尿病防治宣導」，這二場大型活動，我們都有參與並且在大會上展示我們推動自主防災社區的成果與其他夥伴分享，過程中也讓幹部學習將二行推動自主防災的任務推廣出去，這也是我們培養幹部導覽解說的一環。今年首度大甲國小、區公所辦理聯合防汛演練。

表 9、社區水患防災教育訓練及防汛演練紀錄表

類別	時間	內容	照片
自主防災社區成果攤位展示	3/24	臺南市水患自主防災社區防汛整備誓師暨成果交流大會	
每年固定辦理	4/15	107年度二行里跨區觀摩活動	
每年固定辦理	5/4	管筏訓練	

類別	時間	內容	照片
每年固定辦理	7/21	防汛演練	
自主防災社區成果攤位展示	9/21	107 年度 921 國家 防災日全 民健走暨 糖尿病防 治宣導	
亮點社區	10/6	臺南市水 患自主防 災社區交 流觀摩活 動	

### 三、防救災設施維護與使用情形

汛期每月針對各項設備、裝備進行例行性檢查，今年於防汛演練時，做總檢查，並向大甲國小學生說明各項裝備平日如何維護及防救災應用。

表 10、防救設施維護與使用情形紀錄表

	
<b>裝備現況</b>	
	
<b>檢視反光背心</b>	<b>檢視對講機</b>

## 第參章、社區颱風豪雨期間防災運作

進入五月防汛期，我們就先協調區公所協助支援抽水機預佈在中正西路 360 巷。六月底於三位保全戶家中裝設水位警示器並與保全公司連線，0702 豪雨就有用到。六月份到八月份的豪雨期間，防災組織觀測並紀錄雨量，提供指揮中心應變。今年歷次颱風豪雨事件，皆無達到疏散撤離標準。

表 11、二行里 107 年颱風豪雨期間防災運作記錄表

日期	事件	防災組織應變作為				企業廠商支援	備註
		觀測記錄雨量	觀測排水	巡查回報社區積淹水	啟動抽水機		
6/20	0615 豪雨	✓	✓	✓	✓	加派移動式抽水機	使用小型抽水機協助民眾排除積水
7/5	0702 豪雨	✓	✓	✓	✓		
7/12	瑪麗亞颱風	✓	✓	✓			
8/23	0822 豪雨	✓	✓	✓	✓	修復抽水機	大甲排水一號抽水機連續抽水一天一夜後故障

# 一、0615(到 0620)大豪雨期間應變作為

## 1.雨量紀錄

0615 豪雨期間，僅 6/15、6/19、6/20 有明顯雨勢，事件總累積雨量為 560 毫米(參照圖 6)，觀測情形參照圖 7。



圖 6、0615 豪雨期間雨量紀錄圖



圖 7、0615 豪雨期間觀測雨量情形

## 2.警戒巡察

0615 豪雨期間，警戒組啟動大甲排水一號及二號抽水機，並定時查看抽水機運作情形及大甲排水水位。



圖 8、0615 豪雨期間警戒組巡查(大甲排水一號抽水機及排水)情形



圖 9、0615 豪雨期間警戒組巡查(大甲排水二號抽水機及排水)情形

### 3.協助民眾排除積水

防災組織協助低窪住戶(積水約 10 公分)使用小型抽水機排除積水。



圖 10、0615 豪雨期間協助使用小型抽水機情形

### 4.企業參與防災

元正科技支援移動式抽水機，並進駐中正西路待命。



圖 11、(元正科技)移動式抽水機進駐中正西路



## 二、0702 豪雨期間應變作為

### 1.雨量紀錄

7月2日至7月5日累積雨量約300毫米。時雨量皆未達一級警戒(60毫米)，但仍於7月5日上午社區有積水現象。



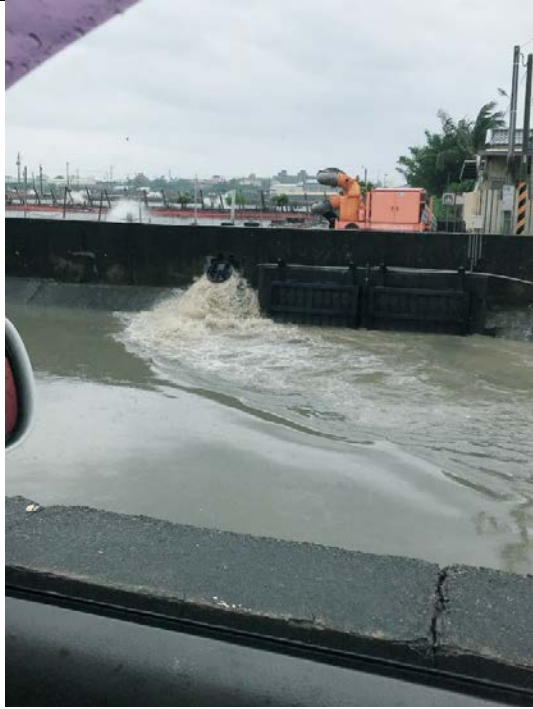
圖 12、0702 豪雨期間雨量紀錄及回報情形

### 2.警戒巡察

警戒組於7月2日發布豪雨特報時即開始巡查，7月5日上午發現行大街開始積水，隨使用 line 群組通報指揮中心。所幸積水情形未擴大。

表 12、0705 豪雨運作記錄表

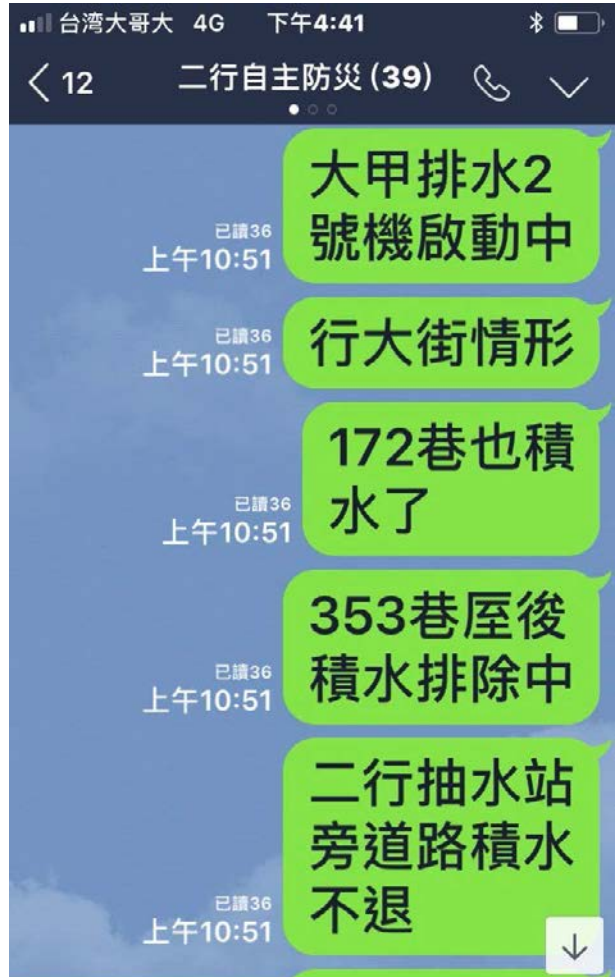
	
<p>巡查回報社區淹水情況</p>	<p>回報行大街淹水情況</p>
	 <p>台灣大哥大 4G 下午4:41</p> <p>&lt; 12 二行自主防災 (39)</p> <p>已讀 36 上午10:51 行大街10號 積水</p> <p>已讀 36 上午10:51 收到</p> <p>已讀 36 上午10:51 中正西路抽 水機啟動中</p> <p>已讀 36 上午10:51 大甲排水情 形</p> <p>已讀 36 上午10:51 中正西路 360巷抽水 機啟動中</p>
<p>中正西路抽水機啟動情形</p>	<p>LINE 群組回報情形</p>



巡查回報大甲排水二號抽水機、水門及排水情況



巡查回報通往二層行抽水機道路積水情況



LINE 群組回報情形

### 三、0712 豪雨期間應變作為

表 13、0712 豪雨運作紀錄表



監視器-查看行大街(清王宮前) 積水情況



觀測記錄雨量資料，30 分鐘累積雨量約 60 毫米

事件後記：  
清王宮前積水，  
30 分鐘累積雨量 60 毫米，  
時雨量最高約 80 毫米。



#### 四、0822 豪雨期間應變作為

8 月 22 日下午有雨勢，隨即啟動抽水機起抽，8 月 23 日上午八點接護臺南市政府災害應變中心二級開設消息，即啟動大甲排水一號抽水機，警戒組持續巡查社區發現行大街(清王宮)道路已開始有積水現象，通報指揮中心後，即啟動中正西路抽水機(累積雨量 150 毫米)。上午 11 點仁德區公所通知田厝里、保安里已有積淹水現象，再啟動大甲排水二號抽水機(包括二仁溪、三爺溪抽水機共 13 部全數啟動)。中午 12 點多，警戒組巡查通報中正西路 360 巷(大甲國小前)道路已開始積水及大甲排水二號抽水機因大甲排水水位高於水門，雖仍持續抽水，卻無太大效果。下午 1 點警戒組巡查回報已連續抽 24 小時的大甲排水一號抽水機故障無法啟動，指揮中心隨即聯絡元正科技前往修理。雨勢屢漸緩，於晚間六點多，回報觀測累積雨量 290 毫米。

8 月 24 日上午 10 點社區積水已完全消退，故障的大甲排水一號抽水機，於 2 點之前就修復完成，抽水機開始啟動運作。

8 月 26 日晚間八點，召集幹部檢討 8 月 22 日至 8 月 25 日社區運作情形。並由指揮中心報告本次積水情況。特別說明豪雨仍持續，請警戒組保持警戒。稍晚警戒組巡查時發現三爺溪堤防道路(維鑫企業前)破損，隨即通報指揮中心前往會勘。指揮中心緊急向六河局報告情況，六河局於 27 日上午派員前往處理。警戒組及引導組配合封路，禁止人車通過以免發生危險。豪雨期間運作情形參照表 14。LINE 群組通報情形，參照圖 13。


表 14、0822 豪雨運作說明表



事件：0822 豪雨		運作期間：8/22-8/27	
時間	氣象水情	運作情形說明	
08/22		啟動抽水機	
8/23	08:00	臺南市政府 0822 豪雨應變中心二級開設	<p>啟動大甲排水一號抽水機</p> 
	10:30	觀測雨量 150 毫米	<p>巡查回報清王宮、行大街積水情況</p> 




事件：0822 豪雨		運作期間：8/22-8/27	
時間	氣象水情	運作情形說明	
10:30	觀測雨量 150 毫米	啟動中正西 路抽水機	
11:00	區公所通知「保安里、田厝里」已有積淹水情況	啟動大甲排水2號抽水機	


事件：0822 豪雨		運作期間：8/22-8/27	
時間	氣象水情	運作情形說明	
12:27	中正西路 360 巷路 面積水	警戒組回報 中正西路 360 巷(大甲國小) 路面積水情 況	 



事件：0822 豪雨		運作期間：8/22-8/27	
時間	氣象水情	運作情形說明	
13:00	中正西路 360 巷路 面淹水 50 公分	觀測中正西 路 360 巷排 水情形	
13:00	中正西路 360 巷路 面淹水 50 公分	大甲排水二 號抽水機運 作中，但因排 水已滿，抽水 無太大作用	

事件：0822 豪雨		運作期間：8/22-8/27	
時間	氣象水情	運作情形說明	
13:00	中正西路 360 巷路 面淹水 50 公分	回報大甲排水一號抽水機損壞、中正西路 360 巷淹水封路。 觀測大甲排水水位情形	
18:50	觀測雨量 290 毫米		
8/24	10:00	警戒組回報社區情況積水全退	

事件：0822 豪雨		運作期間：8/22-8/27	
時間	氣象水情	運作情形說明	
13:36	社區積水 消退	大甲排水一 號抽水機修 復完成	 
8/26 20:00	豪雨特報	集結幹部	

事件：0822 豪雨		運作期間：8/22-8/27	
時間	氣象水情	運作情形說明	
	21:19	地震	警戒組巡查社區情況
8/26	23:00		<p>警戒組回報 社區情況三 爺溪五空橋 左岸堤坊道 路龜裂(圖 x)</p> 

事件：0822 豪雨		運作期間：8/22-8/27	
時間	氣象水情	運作情形說明	
8/27	09:42	<p>警戒組持續 巡查道路修 補情況 三爺溪五空 橋左岸堤坊 道路修補(圖 x)</p>	

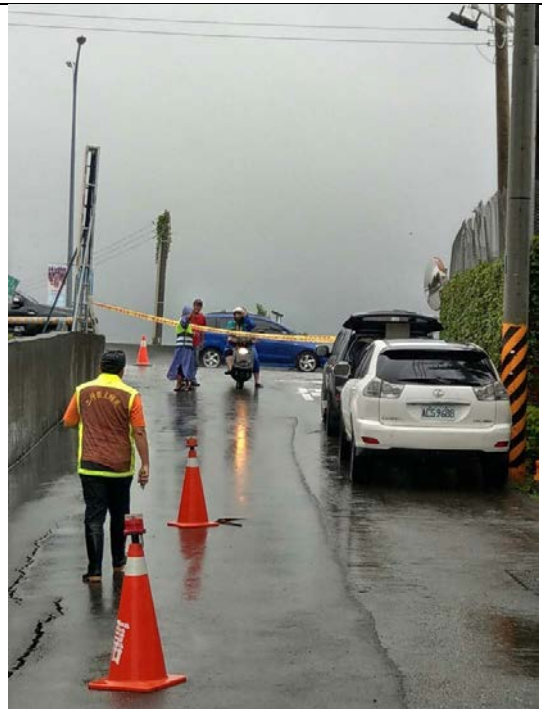




圖 13、LINE 群組「二行自主防災」0822 豪雨期間通報情形

## 第肆章、社區活動動員能力

### 一、社區辦理防災相關教育訓練

時間	內容	參與人數	照片
4/15	107 年度二行里跨區觀摩活動-參訪後壁區新嘉里	40	
5/4	管筏訓練	6	
7/21	防汛演練	96	

## 二、社區自主防災社區推動宣導作為

時間	內容	參與人數	照片
3/10	二仁新溪旺旺-鐵馬親子走春防災教宣導活動	70	
3/24	107 年度臺南市水患自主防災社區防汛整備誓師暨成果交流大會	30	
9/21	107 年度 921 國家防災日全民健走暨糖尿病防治宣導 (配合自主防災社區攤位展示)	16	
10/6	臺南市水患自主防災社區交流觀摩活動	10	



### 三、社區參與防災相關活動

時間	內容	參與人數	照片
3/14	水患自主防災社區成果表揚大會暨溝渠清淤總動員	3	
3/24	107年度臺南市水患自主防災社區防汛整備誓師暨成果交流大會	30	
4/16	仁德區公所災防會報	2	
7/9	國際氣候發展智庫(ICDI)	1	

## 第五章、永續發展與創意

### 一、永續發展

二行里自 101 開始推動防災社區，並於 103 年開始推動企業參與防災，這些年陸續電光牌、全家超商、元正科技、維鑫企業等里內企業一起來推動防災工作，今年還加入了新夥伴-中鋼保全，這也成為二行里在防災社區的最大特色。今年三月份，臺南市政府水利局正式授於二行里自主防災「亮點社區」的責任(參照圖 14)，未來我們將協助臺南市政府水利局推廣自主防災社區，這也意謂之後會有更多其他防災社區前來二行里進行防災社區觀摩交流，因此我們開始培養導覽解說的人力，希望能把二行里及防災社區一起推廣出去。



圖 14、107 年度臺南市水患自主防災社區防汛整備誓師暨成果交流大會-  
二行里亮點社區

社區每年都會配合各個節慶辦理宣導活動，例如：春節、元宵節、母親節、端午節、中秋節、重陽節等。為了增加民眾的防災意識，我們也都會在活動中加強宣導防災觀念。



元宵節



母親節



端午節



重陽節

圖 15、二行里 107 年度各節慶宣導情形

二行里位於二仁溪旁，推動自主防災時，當然也不能少了二仁溪。每年除了志工們沿著二行溪進行環境整理，我們會邀請學生(大甲國小、嘉南藥理大學)進行二仁溪畔的環境整理，並教育學生愛護河川及保護河川。今年二仁溪自行車道已完成第一階段，後續我們也將整理舊二層行橋、萬年縣誌等二行里的導覽景點，讓更多人了解它們的歷史地位。未來其它社區來二行里摩觀自主防災社區時，也能有更多機會了解二行里。

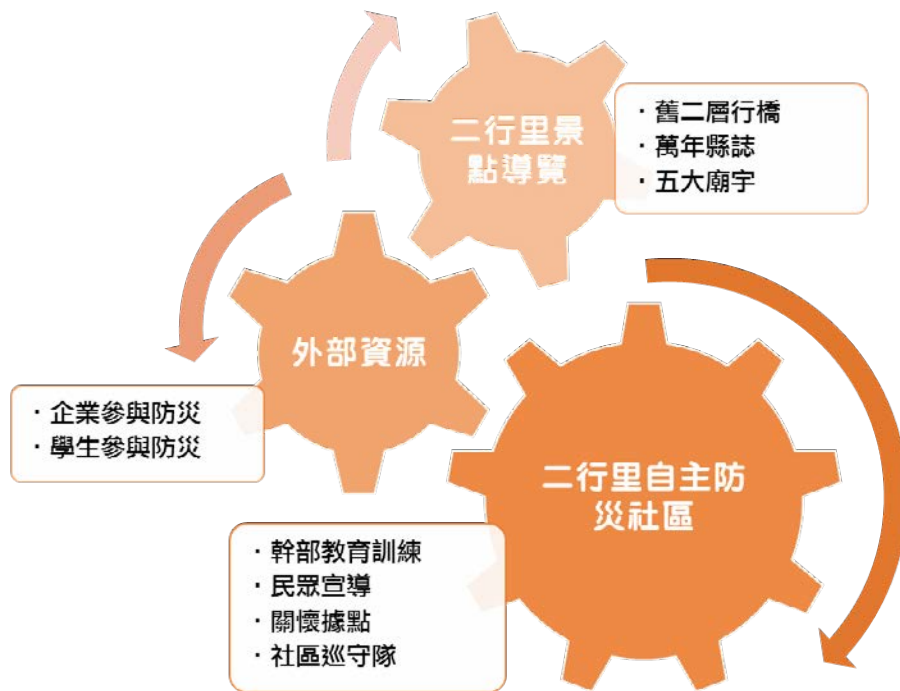


圖 16、二行里永續發展方向

## 二、創新作為

### 1. 中鋼保全-保全戶水位警報器

為增加對於保全對象的掌握，今年六月份時，我們在三位保全對象的家中裝設水位感測器(圖 17 左上)。當水位達到感測器高度時，保全系統會發出警報(圖 17 右上)，警報時，現場會有喇叭聲響警示，之就會傳送訊號至保全公司，保全公司 24 小時監控，當收到訊號時，第一時間會利用監視系統(圖 18)查看現場狀況，之後會派人前往現場，並通報里長前往處理。

我們還在 7 月 21 日辦理防汛演練的時候，邀請中鋼保全也共同參與，並演練回報情形，中鋼保全有 4 位參與。



水位感測器



保全系統及警報器



監視器鏡頭



室內保全主機

圖 17、保全住戶水位警戒器



中鋼保全電腦畫面(放大)

中鋼保全電腦畫面

里長手機畫面

圖 18、保全住戶水位警報器監控畫面

### 三、社區特色

隨著二層行抽水站及三條區域排水(箱涵工程)的完工，今年 0822 豪雨期間，二行里僅中正西路 360 巷(大甲國小)道路積水，民眾住家無淹水情形。民眾會主動關心抽水站、抽水機是否啟動，加上警戒組頻繁的巡查社區、抽水機及排水，我們能掌握抽水機、排水、社區積淹水的情況，就能在有狀況時，馬上應變處理。例如：0822 豪雨期間，警戒組巡查發現大甲國小前道路開始積水，隨後也發現大甲排水一號抽水機故障停止抽水，隨即回報指揮中心，並由里長請元正科技馬上前往查看抽水機情況並立刻處理。我們並不會因為保護工程完成就鬆懈，反而會因為民眾也一起關心社區情況，而更加用心，這就是二行里。

## 第陸章、其他有助於社區自主防災之成果

### 一、獎勵金運用規劃

#### 1.加強幹部巡查配備

下雨不分白天或晚上，因此警戒組的照明設備非常重要，我們已經開始學習記錄、拍照巡查情況，但常常因為是晚上巡查，視線不佳而無法真實呈現現場情況，因此希望購買高流米系數的頭燈，讓我們可以留下更多的畫面。

#### 2.辦理教育訓練、防汛演練

依照對象不同辦理不同性質的教育訓練，並透過防汛演練呈現成果並整合資源。

##### (1)企業參與防災

目前二行里的配合企業有電光牌、全家超商、良展工程、駿中工程、正元科技工程股份有限公司及維鑫企業，今年還加入了中鋼保全共同來守護二行里。希望邀請更多廠商加入，規劃辦理一場說明會，廣邀廠商、商家參與，內容規劃宣導社區可以在颱風豪雨期間提供廠商的資訊及廠商可以如何與社區配合進行自主防災，在淹水的時候，可以減少損失。

##### (2)嘉藥科技大學學生

每年里辦公處都有嘉南藥理大學的學生前來駐點社區，進行相關服務。每年都是不同的學生來參與，規劃辦理教育訓練，說明配合關懷據點、環保志工的活動，並且討論如何配合社區的防災工作。學生有屬於學生的創意，希望能將學生的創意也納入二行里的防災，讓二行里的防災可以更多樣性。

##### (3)幹部

持續辦理幹部教育訓練及防汛演練，增進幹部的任務配合，讓二行里自主防災可以更加完善。

### 3.接待參訪社區

今年成為臺南市水患自主防災社區亮點社區，未來將會有更多防災社區來參訪觀摩。為接待來訪的社區，我們規劃進行人員培訓，因為接待人員每個都是代表二行里，因此需要經過培訓，才能更加周全。

表 15、二行里獎勵金應用規劃表

運用項目	運用規劃內容	預計金額
辦理教育訓練及防汛演練	教育訓練 3 場	30,000
	防汛演練 1 場	20,000
	成果海報、宣導海報設計、印製	30,000
辦理社區參與評鑑相關作業之支出	影印與影片製作支出	10,000
辦理水患自主防災設備購置之支出	頭燈、警戒線	20,000
辦理自主防災社區觀摩交流活動之支出	社區觀摩 1 場(含車資與餐費)	50,000
其他有關社區水患自主防災社區業務之支出	防救災設備維護支出	20,000
	接待參訪社區資料製作、人員培訓	20,000
總計		200,000



## 二、社區結合其他資源推動自主防災之情況

### 1 企業參與防災

目前已有 7 家廠商與我們持續進行防災工作的配合，配合項目詳表 16，今年度的配合情形詳表 17。

表 16、二行里企業參與廠商配合事項

廠商	支援事項
電光牌	支援重型車輛及人員
良展工程	支援重型車輛
駿中工程	支援重型車輛
全家超商	提供物資
正元科技工程股份有限公司	支援重型車輛、支援抽水機、關閉水閘門
維鑫企業	通報三爺溪水位及淹水情形
中鋼保全	保全戶淹水通報

表 17、107 年企業參與防災表

事件	項目	效益	照片
0615 豪雨	設備支援 (移動式抽水機)- 正元科技 工程股份 有限公司	抽水機進駐 中正西路協 助抽水作 業，今年豪 雨事件社區 聚落無積淹 水情形	
0822 豪雨	修復大甲 排水一號 抽水機— 正元科技 工程股份 有限公司	修復抽水 機，以利抽 水作業順利 進行，僅中 正西路 360 巷積水，社 區聚落無積 淹水情形	

事件	項目	效益	照片
防汛演練	支援物資-全家超商	淹水時物資配合，供民眾簡易物資，渡過淹水不便外出時期	
防汛演練	保全戶淹水通報-中鋼保全	協助監視保全戶積淹水情況，可在積淹水第一時間協助保全戶積水排除或安排疏散撤離。	

## 2.活動攤位宣傳自主防災

配合臺南市政府災害防救辦公室及水利局辦理大型活動，展示二行里自主防災社區推動成果，並推廣自主防災。

	
107 年度 921 國家防災日全民健走暨糖尿病防治宣導	107 年度臺南市水患自主防災社區防汛整備誓師暨成果交流大會

圖 19、配合活動成果展示擺攤情形

### 3.嘉藥科技大學

嘉南藥理大學每年都會有學生進駐二行里辦公處，服務內容包含：保全對象訪視、環境整理(參照圖 20)等。今年嘉藥學生以戲劇方式傳達用藥知識給社區長輩，讓社區長輩感受學生活力，也替長輩們量體重等，做基本的身體健康檢查(參照圖 21)。我們還邀請學生一起參與「107 年度臺南市水患自主防災社區防汛整備誓師暨成果交流大會」。(參照圖 22)



圖 20、嘉南藥理大學學生參與二行里環境整理情形



圖 21、嘉南藥理大學辦理活動情形



圖 22、嘉南藥理大學參加 107 年度臺南市水患自主防災社區防汛整備誓師暨成果交流大會情形

#### 4.參與其他單位辦理之相關活動

表 18、參與其他單位辦理相關活動

單位	內容
經濟部水利署	水患自主防災社區成果表揚大會暨溝渠清淤總動員
臺南市政府消防局	管筏訓練
臺南市政府水利局	107 年度臺南市水患自主防災社區防汛整備誓師暨成果交流大會、防汛演練、107 年臺南市水患自主防災社區觀摩交流活動
臺南市政府災害防救辦公室	107 年度 921 國家防災日全民健走暨糖尿病防治宣導
高雄市湖內區太爺社區發展協會	自主防災隊員觀摩講習
臺南市將軍區廣山里	自主防災社區觀摩活動
仁德區公所	仁德區災防會報、防汛演練、二仁新溪旺旺-鐵馬親子走春防災教宣導活動

單位	內容
仁德區大甲里辦公處、大甲社區發展協會	二仁新溪旺旺-鐵馬親子走春防災教宣導活動
澤清宮、清王宮、慈濟宮、北極殿、公堂、萬龍宮、觀音寺	
仁德區大甲國小	
仁德區文賢國中	
二行社區巡守隊	
嘉南藥理大學	保全對象訪視、環境整理、醫藥常識宣導等